

## Angewandte Geologie

### Terrassen der Prien NE von Innerwald

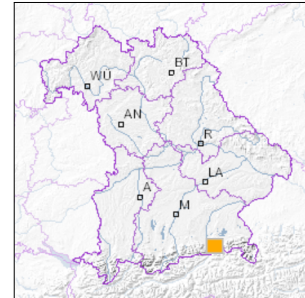


1 km

Maßstab 1:20.000

[UmweltAtlas Bayern: Angewandte Geologie](#)

■ Geotop-Nummer: 187R052



UTM-Koordinaten (Zone 32):

Ostwert: 746.441

Nordwert: 5.289.974

Geographische Koordinaten (WGS84)

Breitengrad: 47.716063° N

Längengrad: 12.285877° E

**Objekt-ID:** 8239GT015022

Bayerisches Bodeninformationssystem

Stand: 25.09.2019

#### Objektlage und -größe

Gemeinde:	Aschau i.Chiemgau
Landkreis/Stadt:	Rosenheim
Topographische Karte (TK25):	8239 Aschau i.Chiemgau
Geländehöhe:	707 m NN
Größe (Länge x Breite)	100 x 40 m
Fläche:	4.000 m <sup>2</sup>
Geologische Raumeinheit:	Chiemgauer Alpen

#### Kurzbeschreibung des Geotops

Flussterrassen sind selten so gut sichtbar wie hier. Meist sind die steilen Terrassenkanten bewaldet; hier sind sie Grünland. Gegen Ende der letzten Eiszeit wurden mit dem Rückzug des Priengletschers große Schottermengen im Priental abgelagert. Mit dem Rückzug des Gletschers über den Wildbichl-Pass blieb der Kiesnachschiebung aus. Der immer noch kräftige Schmelzwasserstrom tiefte sich in die vorher abgelagerten Schotter ein und schuf Terrassen. Dies wird auf einer Tafel an der Terrassenkante erklärt. Als auch das Schmelzwasser einen südseitigen Abfluss jenseits des Passes fand, blieb ein für die heutige Prien zu großes Tal zurück. Heute versickert die Prien jedes Jahr über längere Zeit in den Schottern - im September 2019 auf Höhe von Huben - und füllt ab Grattenbach langsam wieder das Bachbett.

## Beschreibung des Geotops

Aufschlussart:	Prallhang/Flussbett/Bachprofil
Erreichbarkeit:	anfahrbar
Zustand/Nutzung:	gut erhalten

Nr.	Geototyp
1	Terrasse

Nr.	Geologie des Geotops	Chronostratigraphie des Geotops
1	Postglazial-, Donau-/Main-Schotter	Holozän

Nr.	Petrographie des Geotops
1	Schotter

Nr.	Schutzstatus des Geotops
1	kein Schutzgebiet

Nr.	zum Geotop vorhandene Literatur
1	Ganss, O. (1980): Geologische Karte von Bayern 1:25.000 Blatt 8239 Aschau i. Chiemgau.

## Bewertung des Geotops

Stand: April 2024

### Bedeutung

Allgemein geowissenschaftlich:	bedeutend
Regionalgeologisch:	lokal bedeutend
Öffentlich:	heimatkundlich/touristisch bedeutend

### Zustand und Häufigkeit

Erhaltungszustand:	nicht beeinträchtigt
Vergleichbare Geotope in der Region:	selten (weniger als 5 vergleichbare Geotope)
Regionen mit gleichartigen Geotopen:	mehrfach (in 2 - 4 geol. Regionen)

### Geowissenschaftlicher Wert

Einstufung\*: bedeutend

\* mögliche Einstufungen sind: geringwertig, bedeutend, wertvoll, besonders wertvoll

Vollbildansicht (Klick auf das Bild)



Bild 1: Terrassenkante



Bild 2: Terrassenkante

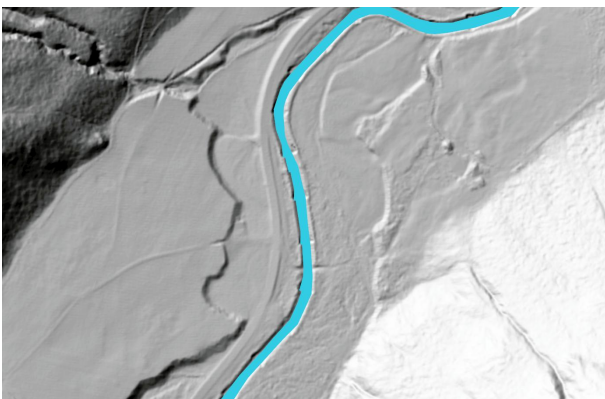


Bild 3: Terrassen im Digitalen Geländemodell



Bild 4: Trockenes Bachbett der Prien

---

**Impressum:**

**Herausgeber:**

Bayerisches Landesamt für Umwelt (LfU)  
Bürgermeister-Ulrich-Straße 160  
86179 Augsburg

Telefon: 0821 9071-0  
Telefax: 0821 9071-5556

Postanschrift:  
Bayerisches Landesamt für Umwelt  
86177 Augsburg  
E-Mail: [poststelle@lfu.bayern.de](mailto:poststelle@lfu.bayern.de)  
Internet: [www.lfu.bayern.de](http://www.lfu.bayern.de)

**Bearbeitung:**

Bayerisches Landesamt für Umwelt (LfU)  
Kontakt: [Info-Geotope](#)

**Referenzen/Bildnachweis:**

Geotope und Geotopschutz  
Bayerisches Landesamt für Umwelt (LfU)  
Hintergrundkarte/Digitales Geländemodell  
© [Bayerische Vermessungsverwaltung](#)



**Mit Förderung durch:**



**Europäische Union**  
Europäischer Fonds für  
regionale Entwicklung