

## Ponordolinen ENE Kohnhof

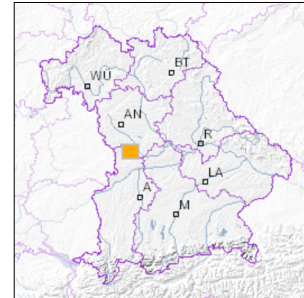


1 km

Maßstab 1:20.000

[UmweltAtlas Bayern: Angewandte Geologie](#)

Geotop-Nummer: 577R014



UTM-Koordinaten (Zone 32):

Ostwert: 627.397

Nordwert: 5.423.489

Geographische Koordinaten (WGS84)

Breitengrad: 48.951187° N

Längengrad: 10.740099° E

**Objekt-ID:** 7030GT000009

Bayerisches Bodeninformationssystem

Stand: 30.04.2020

### Objektlage und -größe

|                              |                         |
|------------------------------|-------------------------|
| Gemeinde:                    | Polsingen               |
| Landkreis/Stadt:             | Weißenburg-Gunzenhausen |
| Topographische Karte (TK25): | 7030 Wolfenstadt        |
| Geländehöhe:                 | 525 m NN                |
| Größe (Länge x Breite)       | 150 x 150 m             |
| Fläche:                      | 22.500 m <sup>2</sup>   |
| Geologische Raumeinheit:     | Riesalb                 |

### Kurzbeschreibung des Geotops

In einem kleinen Wäldchen nordöstlich von Kohnhof liegen auf engem Raum drei große Ponordolinen mit temporärem Wasserzufluss. Frische steile Nachsackungen im eingeschwemmten Lehm belegen rezente Aktivität. Bei genauer Betrachtung stellt sich heraus, dass der Lehm teils aus verwittertem Opalinuston besteht, der die charakteristischen Toneisensteingeoden aufweist. Der Opalinuston kann nur als Teil der Riesauswurfmassen in diese Position gekommen sein. Auf den umgebenden Äckern findet sich häufig Eisensandstein, so dass eventuell von einer zusammenhängenden Scholle aus Unterem Braunjura ausgegangen werden kann.

## Beschreibung des Geotops

|                  |                |
|------------------|----------------|
| Aufschlussart:   | Doline/Erdfall |
| Erreichbarkeit:  | anfahrbar      |
| Zustand/Nutzung: | gut erhalten   |

| Nr. | Geototyp |
|-----|----------|
| 1   | Ponor    |
|     |          |
|     |          |
|     |          |
|     |          |
|     |          |
|     |          |

| Nr. | Geologie des Geotops           | Chronostratigraphie des Geotops |
|-----|--------------------------------|---------------------------------|
| 1   | Obere Mergelkalke (Malm Gamma) | Kimmeridgium                    |
| 2   | Löß, Lößlehm                   | Oberpleistozän                  |
|     |                                |                                 |
|     |                                |                                 |
|     |                                |                                 |
|     |                                |                                 |

| Nr. | Petrographie des Geotops |
|-----|--------------------------|
| 1   | Kalkstein                |
| 2   | Lößlehm                  |
|     |                          |

| Nr. | Schutzstatus des Geotops |
|-----|--------------------------|
| 1   | Landschaftsschutzgebiet  |
| 2   | Naturpark                |
|     |                          |

| Nr. | zum Geotop vorhandene Literatur |
|-----|---------------------------------|
|     |                                 |
|     |                                 |
|     |                                 |
|     |                                 |
|     |                                 |

## Bewertung des Geotops

Stand: April 2024

### Bedeutung

Allgemein geowissenschaftlich: bedeutend  
Regionalgeologisch: regional bedeutend  
Öffentlich: Exkursions-, Forschungs- und Lehrobjekt

### Zustand und Häufigkeit

Erhaltungszustand: nicht beeinträchtigt  
Vergleichbare Geotope in der Region: selten (weniger als 5 vergleichbare Geotope)  
Regionen mit gleichartigen Geotopen: selten (nur in einer geol. Region)

### Geowissenschaftlicher Wert

Einstufung\*: wertvoll

\* mögliche Einstufungen sind: geringwertig, bedeutend, wertvoll, besonders wertvoll

Vollbildansicht (Klick auf das Bild)



Bild 1: Ponordoline mit temporärem Wasserzufluss (Blickrichtung nach Süd-Westen)



Bild 2: Ponordoline mit temporärem Wasserzufluss (Blickrichtung nach Nord-Westen)



Bild 3: Ponordoline mit temporärem Wasserzufluss (Blickrichtung nach Westen)



Bild 4: Ponordoline mit steilem Loch durch Nachsackung (Blickrichtung nach Süd-Osten)

---

**Impressum:**

**Herausgeber:**

Bayerisches Landesamt für Umwelt (LfU)  
Bürgermeister-Ulrich-Straße 160  
86179 Augsburg

Telefon: 0821 9071-0  
Telefax: 0821 9071-5556

Postanschrift:  
Bayerisches Landesamt für Umwelt  
86177 Augsburg  
E-Mail: [poststelle@lfu.bayern.de](mailto:poststelle@lfu.bayern.de)  
Internet: [www.lfu.bayern.de](http://www.lfu.bayern.de)

**Bearbeitung:**

Bayerisches Landesamt für Umwelt (LfU)  
Kontakt: [Info-Geotope](#)

**Referenzen/Bildnachweis:**

Geotope und Geotopschutz  
Bayerisches Landesamt für Umwelt (LfU)  
Hintergrundkarte/Digitales Geländemodell  
© [Bayerische Vermessungsverwaltung](#)



**Mit Förderung durch:**



**Europäische Union**  
Europäischer Fonds für  
regionale Entwicklung