

Straßenaufschluss und Steinbruch SW von Marktheidenfeld

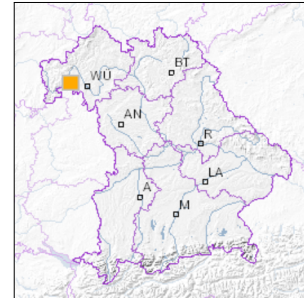


1 km

Maßstab 1:20.000

[UmweltAtlas Bayern: Angewandte Geologie](#)

Geotop-Nummer: 677A013



UTM-Koordinaten (Zone 32):

Ostwert: 542.604

Nordwert: 5.520.694

Geographische Koordinaten (WGS84)

Breitengrad: 49.837153° N

Längengrad: 9.592464° E

Objekt-ID: 6123GT000002

Bayerisches Bodeninformationssystem

Stand: 13.09.2022

Objektlage und -größe

Gemeinde:	Marktheidenfeld
Landkreis/Stadt:	Main-Spessart
Topographische Karte (TK25):	6123 Marktheidenfeld
Geländehöhe:	160 m NN
Größe (Länge x Breite)	300 x 30 m
Fläche:	9.000 m ²
Geologische Raumeinheit:	Spessart

Kurzbeschreibung des Geotops

Entlang der Straße am südlichen Ortsende von Marktheidenfeld sind am rechtsmainischen Prallhang die Schichtenfolge der Hardeggen-Wechselfolge und der hangende Fels sandstein aufgeschlossen. Im Straßenniveau sind etliche Felsenkeller in die Sandsteine vorgetrieben. Der höhere Teil der Hardeggen-Wechselfolge ist in einem ehemaligen Steinbruchbereich erschlossen, in dem Schichtflächen teilweise von Spurenfossilien übersät sind.

Beschreibung des Geotops

Aufschlussart:	Steinbruch
Erreichbarkeit:	anfahrbar
Zustand/Nutzung:	tlw. verfüllt, zugewachsen

Nr.	Geototyp
1	Schichtfolge
2	Gesteinsart
3	Tierische Fossilien

Nr.	Geologie des Geotops	Chronostratigraphie des Geotops
1	Hardeggen-Folge	Untertrias

Nr.	Petrographie des Geotops
1	Sandstein
2	Schluffstein

Nr.	Schutzstatus des Geotops
1	Landschaftsschutzgebiet
2	Naturpark

Nr.	zum Geotop vorhandene Literatur
1	Okrusch et al. (2011): Spessart: geologische Entwicklung und Struktur, ...
2	Schwarzmeier (1979): Erläuterungen zur GK25, Bl. 6123
3	Batholomae (1955): Über eine Erläuterung des SO-Teils des Blattes Marktheidenfeld ...
4	Berger (1964): Erläuterungen zur geologischen Teilkartierung ...
5	Backhaus (1968): Fazies, Stratigraphie und Paläogeographie der Solling-Folge ...

Bewertung des Geotops

Stand: April 2024

Bedeutung

Allgemein geowissenschaftlich:	bedeutend
Regionalgeologisch:	regional bedeutend
Öffentlich:	Exkursions-, Forschungs- und Lehrobjekt

Zustand und Häufigkeit

Erhaltungszustand:	nicht beeinträchtigt
Vergleichbare Geotope in der Region:	selten (weniger als 5 vergleichbare Geotope)
Regionen mit gleichartigen Geotopen:	selten (nur in einer geol. Region)

Geowissenschaftlicher Wert

Einstufung*: wertvoll

* mögliche Einstufungen sind: geringwertig, bedeutend, wertvoll, besonders wertvoll

Vollbildansicht (Klick auf das Bild)



Bild 1: (Bild: Georg Loth)



Bild 2: (Bild: Georg Loth)



Bild 3: (Bild: Georg Loth)



Bild 4

Impressum:

Herausgeber:

Bayerisches Landesamt für Umwelt (LfU)
Bürgermeister-Ulrich-Straße 160
86179 Augsburg

Telefon: 0821 9071-0
Telefax: 0821 9071-5556

Postanschrift:
Bayerisches Landesamt für Umwelt
86177 Augsburg
E-Mail: poststelle@lfu.bayern.de
Internet: www.lfu.bayern.de

Bearbeitung:

Bayerisches Landesamt für Umwelt (LfU)
Kontakt: [Info-Geotope](#)

Referenzen/Bildnachweis:

Geotope und Geotopschutz
Bayerisches Landesamt für Umwelt (LfU)
Hintergrundkarte/Digitales Geländemodell
© [Bayerische Vermessungsverwaltung](#)



Mit Förderung durch:



Europäische Union
Europäischer Fonds für
regionale Entwicklung