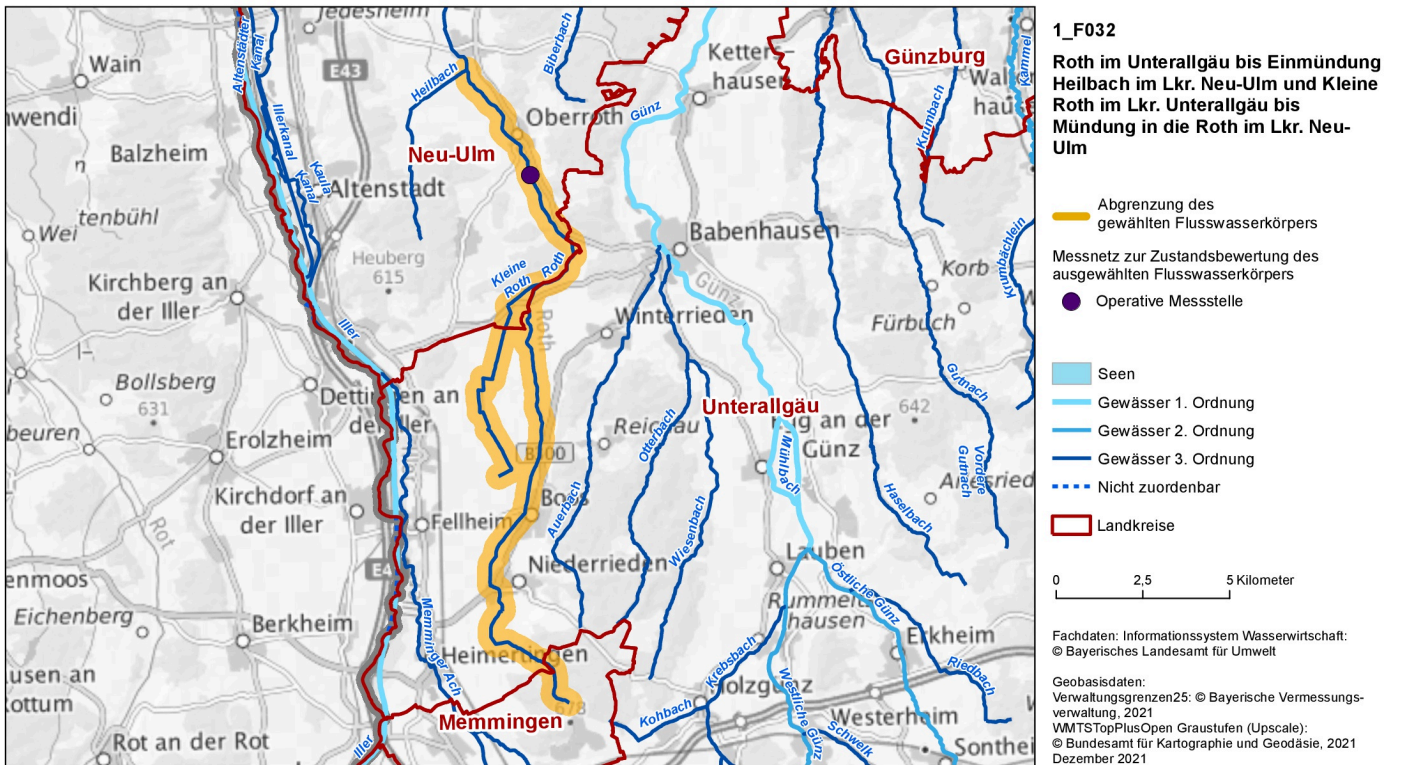


# Gewässerbewirtschaftung

Steckbrief Oberflächenwasserkörper (Bewirtschaftungszeitraum 2022–2027)

## Roth im Unterallgäu bis Einmündung Heilbach im Lkr. Neu-Ulm und Kleine Roth im Lkr. Unterallgäu bis Mündung in die Roth im Lkr. Neu-Ulm (Fließgewässer)

Stand: 22.12.2021



Kenndaten und Eigenschaften	Basisdaten zur Bewirtschaftungsplanung
Kennung (FWK-Code)	1_F032
Flussgebietseinheit	Donau
Planungsraum	DIL: Donau (Iller bis Lech)
Planungseinheit	DIL_PE01: Donau (Iller bis Stufe Offingen), Günz
Länge des Wasserkörpers [km]	29,9
- Länge Gewässer 1. Ordnung [km]	0,0
- Länge Gewässer 2. Ordnung [km]	0,0
- Länge Gewässer 3. Ordnung [km]	29,9
Größe des Einzugsgebiets des Wasserkörpers [km <sup>2</sup> ]	65
Prägender Gewässertyp	Typ 2.1: Bäche des Alpenvorlandes
Kategorie (Einstufung nach § 28 WHG)	-
Ausweisungsgründe bei Kategorie "erheblich verändert" (Nutzungen)	-

Zuständigkeit	Land/Verwaltung
Land	Bayern
Beteiligtes Land (außer Bayern)	-
Regierung	Schwaben
Wasserwirtschaftsamt	Donauwörth
Amt für Ernährung, Landwirtschaft und Forsten	Krumbach-Mindelheim
Kommune(n)	Babenhhausen (0,7 km), Boos (5 km), Heimertingen (1,9 km), Memmingen (1,6 km), Niederrieden (3,3 km), Oberroth (5,6 km), Osterberg (2,3 km), Pleß (5 km), Unterroth (0,3 km), Winterrieden (4 km)

Schutzgebiete	Ja/nein/Anzahl
Entnahme von Trinkwasser (Art. 7 WRRL)	Nein
Badegewässer (Anzahl Badestellen)	0
Wasserabhängige FFH- und Vogelschutzgebiete	0

Messstellen	Anzahl
Überblicksmessstellen	0
Operative Messstellen	1

Signifikante Belastungen
Diffuse Quellen – Andere
Diffuse Quellen – Atmosphärische Deposition
Physische Veränderung von Kanal/Bett/Ufer/Küste – Hochwasserschutz
Physische Veränderung von Kanal/Bett/Ufer/Küste – Landwirtschaft
Dämme, Querbauwerke und Schleusen – Unbekannt oder obsolet
Hydrologische Änderung – Andere

Auswirkungen der Belastungen
Verschmutzung mit Schadstoffen
Veränderte Habitate aufgrund hydrologischer Änderungen
Veränderte Habitate aufgrund morphologischer Änderungen (umfasst Durchgängigkeit)
Erhöhter Gehalt an Nährstoffen

Risikoanalyse	Einschätzung, ob Umweltziele bis 2027 ohne ergänzende Maßnahmen erreichbar
Ökologie	Unwahrscheinlich
Chemie	Unwahrscheinlich

Ökologischer Zustand	2015	Aktuell
Zustand (Z)/Potenzial (P) (gesamt)	Z3	Z3

Biologische Qualitätskomponenten	2015	Aktuell
Phytoplankton	Nk	Nk
Makrophyten/Phytobenthos	3	3
Makrozoobenthos	2	2
Fischfauna	3	3

Unterstützende Qualitätskomponenten	2015	Aktuell
Hydromorphologie		
Wasserhaushalt	Nk	H3
Durchgängigkeit	Nbr	H3
Morphologie	Nk	H3
Physikalisch-chemische Qualitätskomponenten		
Temperaturverhältnisse	Nbr	Nk
Sauerstoffhaushalt	Nbr	E
Salzgehalt	Nbr	E
Versauerungszustand	Nk	E
Nährstoffverhältnisse	Nbr	E

Flussgebietsspezifische Stoffe mit Überschreitung der Umweltqualitätsnormen (UQN)
-

Chemischer Zustand	2015	Aktuell
Zustand (gesamt)	Nicht gut	Nicht gut

Differenzierte Angaben zum chemischen Zustand	2015	Aktuell
- ohne ubiquitäre Schadstoffe*	Gut	Gut
- ohne Quecksilber und BDE	Nk	Gut

\* Die Bewertungen sind wegen Änderungen der Vorgaben nicht direkt vergleichbar

Prioritäre Stoffe mit Überschreitung der Umweltqualitätsnormen (UQN)
Quecksilber
Summe 6-BDE (28,47,99,100,153,154)

Zielerreichung/Ausnahmen	Ökologie	Chemie
Bewirtschaftungsziel erreicht	Nein	Nein
Prognostizierter Zeitpunkt der Zielerreichung	2034 - 2039	Nach 2045
Fristverlängerung (§ 29 WHG)	Ja	Ja
Begründung(en) für Fristverlängerung bzw. abweichende Bewirtschaftungsziele	N, T	N

Ergänzende Maßnahmen - Maßnahmenbezeichnung gemäß LAWA-Maßnahmenkatalog**	LAWA- CODE	Synergien mit anderen Richtlinien	Umfang bis 2027	Umfang nach 2027
Sonstige Maßnahmen zur Wiederherstellung des gewässertypischen Abflussverhaltens	63	-	1 Maßnahme(n)	-
Optimierung der Betriebsweise kommunaler Kläranlagen	5	-	1 Anlage(n)	-
Maßnahmen zur Herstellung/Verbesserung der linearen Durchgängigkeit an Staustufen/Flusssperren, Abstürzen, Durchlässen und sonstigen wasserbaulichen Anlagen gemäß DIN 4048 bzw. 19700 Teil 13	69	-	27 Maßnahme(n)	-
Maßnahmen zur Habitatverbesserung durch Initiieren/Zulassen einer eigendynamischen Gewässerentwicklung	70	-	4 km	-
Maßnahmen zur Habitatverbesserung im Uferbereich	73	-	4 km	-
Vertiefende Untersuchungen und Kontrollen	508	-	1 Maßnahme(n)	-
Abstimmung von Maßnahmen in oberhalb und/oder unterhalb liegenden Wasserkörpern	512	-	1 Maßnahme(n)	-

\*\* Nicht einzeln aufgelistet werden Maßnahmen gegen die diffusen Quellen, die zu einer flächendeckenden Belastung mit den ubiquitären Schadstoffen Quecksilber und Bromierte Diphenylether (BDE) führen.

#### Hinweise zur Maßnahmenplanung:

1. Mit den seit 01.05.2020 geltenden Änderungen der Düngeverordnung und der Ausweisung der mit Nitrat belasteten und eutrophierten Gebiete in Bayern durch die Ausführungsverordnung zur Düngeverordnung (AVDüV, in Kraft seit 01.01.2021) haben sich die verpflichtend umzusetzenden Maßnahmen im Bereich Landwirtschaft gegenüber dem vorherigen Bewirtschaftungszeitraum deutlich geändert. Dies hat vielfach zur Folge, dass die im Rahmen der Defizitanalyse ermittelten Minderungsanforderungen an den Nährstoffeintrag nun mit verpflichtend umzusetzenden (= grundlegenden) Maßnahmen erreicht werden können. In solchen Fällen wurden keine ergänzenden gewässerschonenden Maßnahmen für den 3. Bewirtschaftungszeitraum geplant.

2. Maßnahmen zur Zielerreichung in einem Wasserkörper müssen oftmals zusätzlich oder teilweise ausschließlich in benachbarten Wasserkörpern oder im Einzugsgebiet des betroffenen Wasserkörpers durchgeführt werden. Dies gilt insbesondere für Maßnahmen zur Reduzierung von Nähr- oder Schadstoffeinträgen, aber auch für hydromorphologische Maßnahmen. Verbesserungen in Bezug auf die Fischfauna bedingen häufig Durchgängigkeitsmaßnahmen in oberhalb und/oder unterhalb liegenden Wasserkörpern. Zur Erfassung der Gesamtsituation sind daher die Informationen in den Steckbriefen der benachbarten Wasserkörper miteinzubeziehen.

Legende - Code	Beschreibung
1 / Z1	Ökologischer Zustand sehr gut
2 / Z2 / P2	Ökologischer Zustand gut/ökologisches Potenzial gut und besser
3 / Z3 / P3	Ökologischer Zustand/ökologisches Potenzial mäßig
4 / Z4 / P4	Ökologischer Zustand/ökologisches Potenzial unbefriedigend
5 / Z5 / P5	Ökologischer Zustand/ökologisches Potenzial schlecht
Nk	Nicht klassifiziert
E	Wert eingehalten
H1 / H2	Gut oder besser
Ne	Wert nicht eingehalten
H3	Schlechter als gut
Nbr	Untersuchung durchgeführt, nicht bewertungsrelevant
Gut	Chemischer Zustand gut
Nicht gut	Chemischer Zustand nicht gut

Abkürzungen	Bedeutung
FFH(-RL)	Fauna-Flora-Habitat-Richtlinie 92/43/EWG
FWK	Flusswasserkörper
HWRM-RL	Hochwasserrisikomanagement-Richtlinie 2007/60/EG
LAWA	Bund/Länder-Arbeitsgemeinschaft Wasser
Natura 2000	Schutzgebietsnetzwerk Natura 2000
WHG	Wasserhaushaltsgesetz
N	Natürliche Gegebenheiten
T	Technische Durchführbarkeit
U	Unverhältnismäßig hoher Aufwand

---

## Impressum:

Herausgeber:

Bayerisches Landesamt für Umwelt  
 Bürgermeister-Ulrich-Straße 160  
 86179 Augsburg

Telefon: 0821 9071-0

Telefax: 0821 9071-5556

Postanschrift:

Bayerisches Landesamt für Umwelt  
 86177 Augsburg

E-Mail: [poststelle@lfu.bayern.de](mailto:poststelle@lfu.bayern.de)

Bearbeitung:

Bayerisches Landesamt für Umwelt

Kontakt: [wrrl@lfu.bayern.de](mailto:wrrl@lfu.bayern.de)

Internet:

<https://www.lfu.bayern.de/wasser/wrrl/index.htm>

Nutzungsbedingungen, Haftungsausschluss siehe: [Nutzungsbedingungen des Umweltatlas Bayern](#)